

# 2020년 강원관광대학교 자체평가 요약보고서



2021년 12월10일



**강원관광대학교**  
**KANGWON TOURISM COLLEGE**



I

## 자체평가의 체계

1

### 자체평가의 대학 목적

자체평가의 목적

- 대학의 설립이념, 발전계획, 특성화 전략에 기반한 자체 평가를 통해 대학의 강점과 약점을 파악하고 이를 위한 평가체제 구축을 통해 지속적인 교육품질을 개선하고자 하며,
- 전문대학 기관평가인증의 지속적인 질 관리 및 대학 기본역량진단의 기초자료로 활용하고자 함

자체평가의 필요성

- 자체평가는 학령인구 감소등 급변하는 교육환경 속에서 대학의 생존을 위한 자구노력이 절실히 요구되는 현실을 직시하고, 대학의 설립이념, 발전계획, 특성화 전략을 반영할 수 있는 정보공시 및 평가·인증에 기반한 평가지표를 통해 대학 전 부문에 대한 대학 구성원의 참여와 평가를 통해 대학의 실태를 진단하고 점검함으로써 교육품질을 개선하는 노력이 요구됨

2

### 자체평가의 학칙 및 규정

학칙

- 제6조의 1 (자체평가)** ① 대학의 교육여건 개선 및 교육·연구등의 질적 향상을 위하여 자체평가를 실시한다.(신설 2009.9.28)
- ② 자체평가의 기준, 절차 및 방법등에 필요한 사항은 총장이 따로 정한다.  
(신설 2009.9.28)

□ 자체평가규정

**제1조 (목적)** 이 규정은 고등교육법 제11조의 2에 따라 강원관광대학교(이하 “대학”이라 한다)의 교육·연구, 조직·운영, 시설·설비 등 대학운영의 전반에 대하여 종합적으로 자체 점검·평가하고 평가의 결과를 공시하며 대학발전계획과 전략수립 등에 활용함을 목적으로 한다.

□ 교육품질평가규정

**제1조 (목적)** 이 규정은 강원관광대학교(이하 “본 대학”이라 한다)의 교육품질 관리를 위하여 주기적 업무 평가 및 개선에 대한 사항을 규정함을 목적으로 한다.

□ 규정 주요사항

○ 자체평가규정

구분	항 목	내 용	
총 칙	1조	목적	대학운영의 전반에 대하여 종합적으로 자체·평가하고 평가의 결과를 공시하며 대학발전계획과 전략수립 등에 활용
	2조	평가 원칙	평가는 객관성, 공정성, 신뢰성 있어야 함
	3조	평가 대상	대학 운영전반 대상
	4조	평가 영역	교육·연구, 조직·운영, 시설·설비, 기타 영역
	5조	항목별 평가	평가영역의 항목별 반영비율, 항목별 평가점수 산출기준, 항목별 평가등급은 자체평가위원회 심의를 거쳐 총장이 따로 정함
	6조	평가 시기	2년에 1회 이상 실시
평 가 기 구	7조	자체 평가위원회	대학자체평가 심사 및 심사서 작성, 평가위원회 운영, 평가결과 공시 및 대학발전계획 반영, 자체평가 항목 및 평가지표 개발, 기타평가와 관련사항
	8조	회의록	회의록 작성, 총장 보고
	9조	간사	자체평가 사무처리

○ 자체평가규정

구분	항 목		내 용
평 가 방 법 및 절 차	10조	평가계획 수립	기획처에서 자체평가에 대한 계획 수립, 평가계획을 행정부서 및 학과에 통보
	11조	평가자료 제출	행정부서 및 학과는 평가관련 기초자료 제출
	12조	평가 실시	평가위원회는 평가항목별 평가 실시
	13조	실사	평가위원회는 자료 검증을 위해 행정부서 및 학과에 실사 가능
	14조	평가결과 보고	작성된 평가자료는 평가위원회의 최종 심사를 거쳐 총장에게 보고
	15조	평가결과 공시	평가위원장은 대학의 홈페이지등을 통하여 대학 자체평가 결과 공시

○ 대학 교육품질 평가 및 개선에 관한 규정

구분	항 목		내 용
총 칙	1조	목적	대학의 교육품질 관리를 위하여 주기적 업무 평가 및 개선에 활용
	2조	원칙	평가 및 개선은 객관성·공정성·신뢰성이 있어야 함
	3조	대상	전문대학 기관평가인증 평가영역, 부서 사업계획 영역
	4조	평가주기 및 절차	매년말 별도 평가 및 개선절차 프로세스에 의해 수행
평 가 기 구	5조	주관부서 및 위원회	평가 및 개선 관련 업무는 기획처에서 주관하며, 대학 발전위원회에서 심의
방 법 및 절 차	6조	계획 수립	대학발전위원회 심의를 거쳐 계획 수립후 평가계획 행정부서 통지
	7조	실시 및 결과보고	행정부서별 평가요소에 대한 업무평가 및 결과복서 기획처 제출
	8조	결과 취합 및 분석	기획처는 각 행정부서의 결과 보고서 취합후 개선에 대한 내용 분석 및 개선방안 도출
	9조	실사	기획처는 자료의 검증과 평가 기준의 준수 여부 등을 점검하기 위하여 실사팀 구성후 실사 가능
	10조	전문가 자문	교육품질 평가 및 개선을 위하여 외부 전문가의 자문을 요청할 수 있음
	결과 심의 및 활용	11조	결과의 심의 및 보고
12조	결과의 전파 및 활용	평가 결과 공유 및 차년도 사업계획, 예산수립, 제규정의 개정, 대학운영의 개선 및 발전계획 수립에 반영	

## II 자체평가의 추진 체계

### 1 조직구성

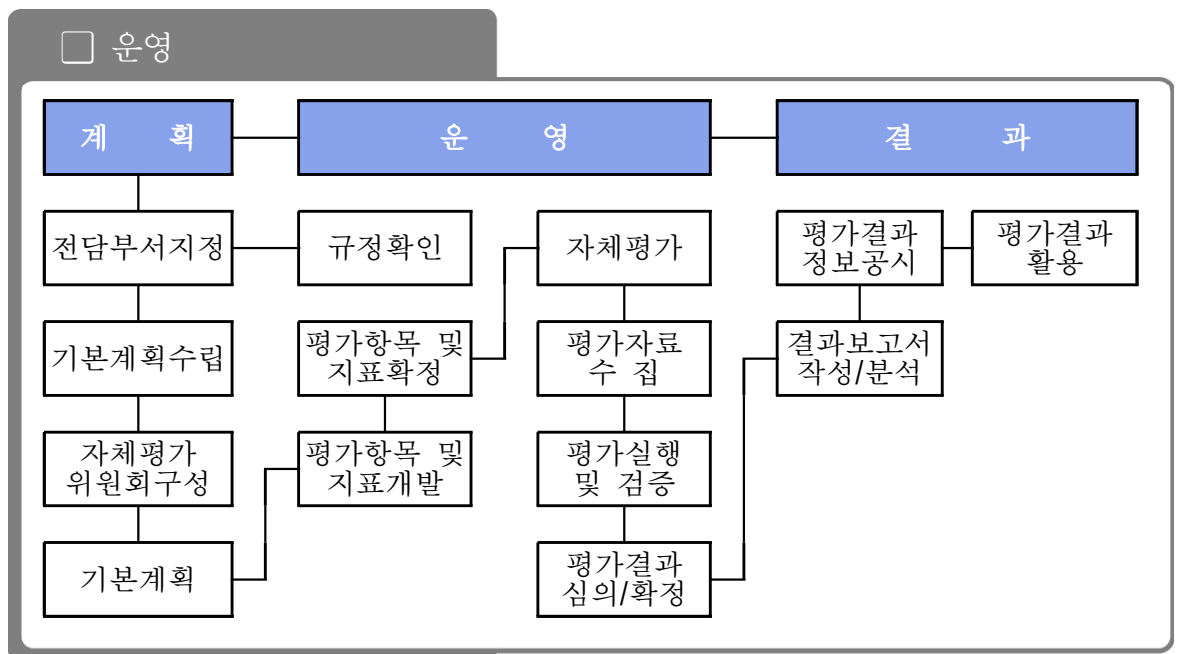
#### □ 조직

구 분	전담부서(기획처)	자체평가위원회	학과/실무부서
역 할	<ul style="list-style-type: none"> <li>자체평가 업무의 기획, 운영, 조정, 관리 등 총괄적 업무수행</li> </ul>	<ul style="list-style-type: none"> <li>자체평가 운영계획 검토/조정</li> <li>자체평가 규정의 제·개정 등</li> <li>자체평가 실시</li> <li>자체평가 결과 공시 및 활용</li> </ul>	<ul style="list-style-type: none"> <li>평가자료 생성 및 관리</li> </ul>
인 적 구 성	<ul style="list-style-type: none"> <li>기획실장</li> <li>전담직원</li> </ul>	<ul style="list-style-type: none"> <li>대학 보직자 및 각 학과장</li> </ul>	<ul style="list-style-type: none"> <li>각 부서장 및 각 학과장</li> <li>실무직원</li> </ul>

○ 2년 주기로 시행되는 자체평가지 대학 교육품질 평가는 자체평가로 같음

### 2 추진절차

#### □ 운영



**3** 추진일정

○ 2020년 자체평가 추진일정

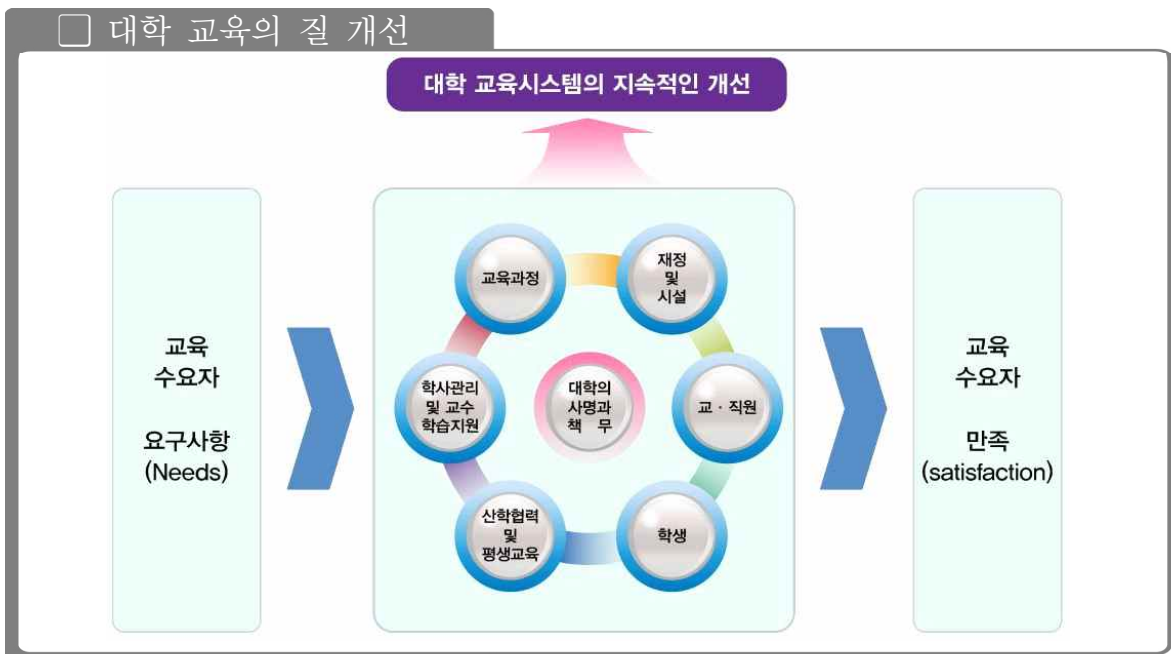
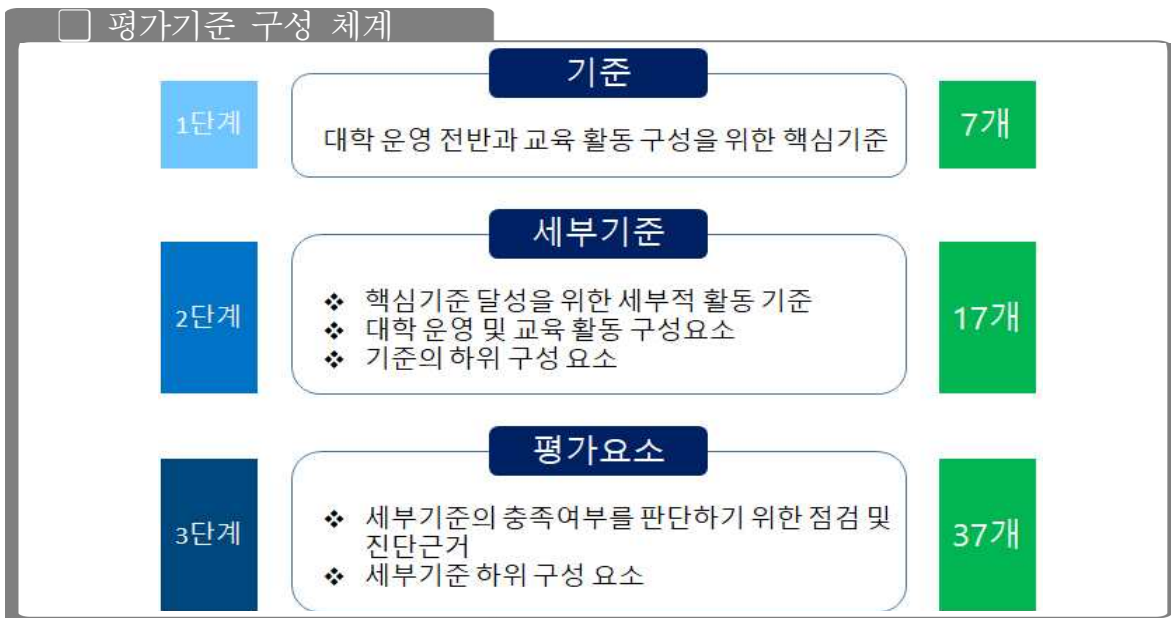
항목	일정	주요사항
조직구성	9월	<input type="checkbox"/> 총괄책임자 선정 <input type="checkbox"/> 실무조직(기획처) 및 자체평가위원회 <input type="checkbox"/> 업무분장, 자체평가계획 및 일정수립
구성원 교육	11월~1월	<input type="checkbox"/> 자체평가의 목적 및 필요성 공유 <input type="checkbox"/> 평가 방법 및 절차 교육 <input type="checkbox"/> 평가결과의 활용 안내
평가실시		<input type="checkbox"/> 업무분장에 의거 평가요소별 업무추진 <input type="checkbox"/> 평가준거에 의한 객관적 평가 실시
관련 제규정 및 업무편람 확인		<input type="checkbox"/> 기관평가인증 평가요소에 의한 평가 실시 <input type="checkbox"/> 각 평가요소별 제규정 점검 <input type="checkbox"/> 직무프로세스 표준화(업무편람 점검)
자체평가보고서 작성		<input type="checkbox"/> 자체평가보고서 작성, 검토, 보완
입증자료 확인		<input type="checkbox"/> 증빙자료(정보공시, 입증자료) 검증
자체평가보고서 심의/확정	11월말~2월초	<input type="checkbox"/> 자체평가운영위원회 개최(보고서 확정)/결재
자체평가 결과 공시 및 환류	2월 ~	<input type="checkbox"/> 자체평가결과 공시 <input type="checkbox"/> 결과에 따른 환류 <input type="checkbox"/> 대학 중장기 발전계획에 반영 <input type="checkbox"/> 대학 특성화계획에 반영 <input type="checkbox"/> 개선 및 보완 노력 <input type="checkbox"/> 대학 기본역량진단 기초자료 활용
기관평가인증 질 관리	2월 ~	<input type="checkbox"/> 2018 기관평가인증보완 확인점검 질 관리

### Ⅲ 자체평가의 범위, 영역, 항목

#### 1 총괄평가항목(지표)

□ 전문대학 기관평가인증 활용 자체평가 항목 설정

○ 전문대학 기관평가인증 37개 평가요소



## 2 평가지표 선정과정 및 절차

고등직업교육평가인증원에서 발행한,

- 2020년도 전문대학 기관평가인증제 편람(자료 2020-02호)
- 전문대학 기관평가인증 평가자 체크리스트
- 2주기 전문대학 기관평가인증 기준에 근거하여,  
2주기 개선된 7개 기준의 17개 세부기준과 37개의 평가요소로 선정

## 3 평가지표(항목) 및 배점(또는 영역)의 구성

자체평가 항목 및 영역

○ 전체항목

범위	영역	항목			평가방법	
		기준	세부기준	평가요소	정성	정량
대학 기관 전체	1. 대학의 사명과 책무	1	3	7	7	-
	2. 교육과정	1	2	3	2	1
	3. 학사관리 및 교수학습 지원	1	2	5	2	3
	4. 산학협력 및 평생교육	1	3	5	4	1
	5. 학생	1	1	5	3	2
	6. 교·직원	1	3	7	4	3
	7. 재정 및 시설	1	3	5	3	2
합계	10개 영역	7	17	37	25	12

## 4 평가지표 기준 개선

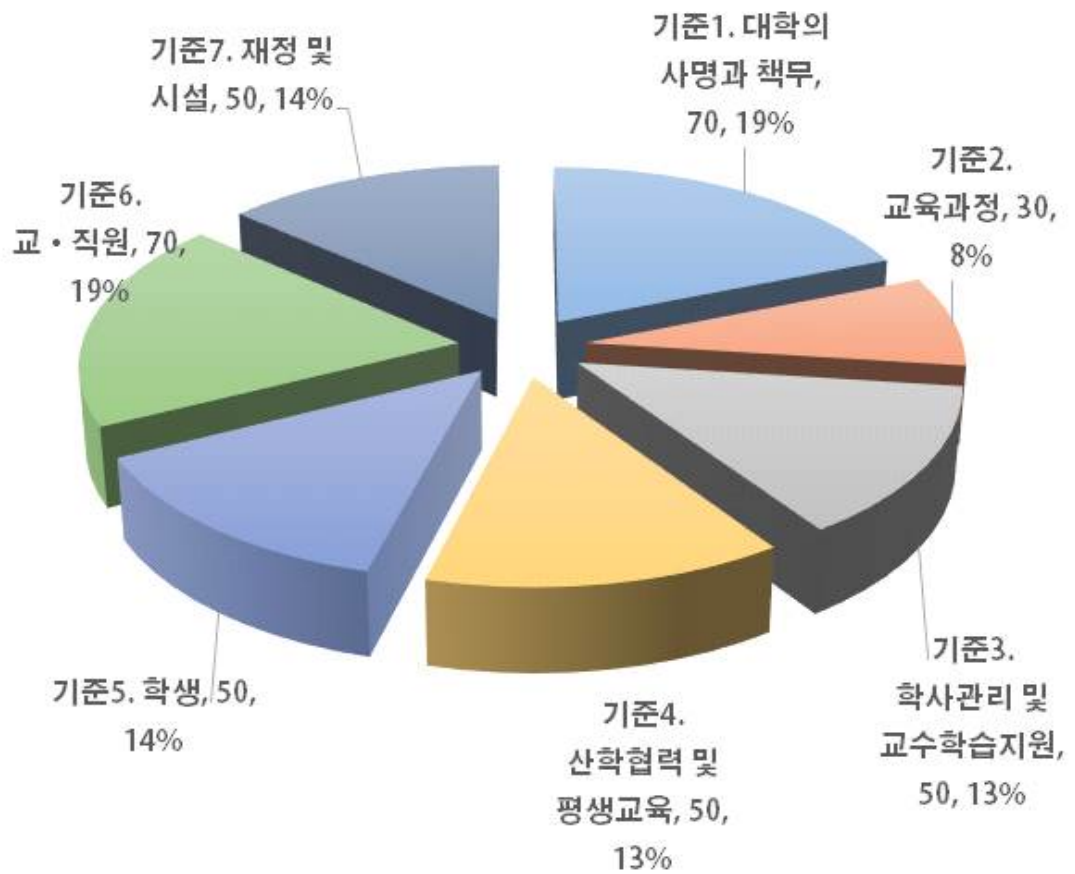
- 2020년도 전문대학 기관평가 인증제 편람에 의거하여 기존 18개 세부기준과 45개항목의 평가요소에서 17개 세부기준, 37개 평가요소로 평가기준을 개선



□ 자체평가 영역 배점 및 비율

- 평가지표 7개 영역에 대한 배점 및 비율은 기준1. 대학의 사명과 책무(70점, 18.9%), 기준2. 교육과정(30점, 8.1%), 기준3. 학사관리 및 교수학습 지원(50점, 13.5%), 기준4. 산학협력 및 평생교육(50점, 13.5%), 기준5. 학생(50점, 13.5%), 기준6. 교·직원(70점, 18.9%), 기준7. 재정 및 시설(50점, 13.5%)로 구성되어 있으며, 세부 평가요소에 대한 총점은 370점으로 하였다.

□ 영역별 배점 구성



기준1. 대학의 사명과 책무 (70점/370점)

구분	기준		세부기준		평가요소		성과지표	평가구분
	배점	평가항목	배점	평가항목	배점	평가항목		
기준1	70	1. 대학의 사명과 책무	20	1.1 대학의 사명 및 발전계획	10	1.1.1 대학의 사명 및 교육목표	대학 사명과 교육목표의 연계성	
					10	1.1.2 대학발전계획	대학 발전계획 수립 및 평가결과 활용의 적절성	
			20	1.2 대학 운영	10	1.2.1 대학의 조직 및 운영	대학 조직운영의 적절성	
					10	1.2.2 의사결정구조	의사결정 과정의 합리성	
			30	1.3 대학의 책무 및 교육성과	10	1.3.1 대학의 책무	대학 책무의 책임성	
					10	1.3.2 교육품질 개선	교육품질 평가 및 개선의 합리성과 적절성	
10	1.3.3 교육만족도	만족도조사의 합리성과 평가결과의 활용						

기준2. 교육과정 (30점/370점)

구분	기준		세부기준		평가요소		성과지표	평가구분
	배점	평가항목	배점	평가항목	배점	평가항목		
기준2	30	2. 교육과정 운영	10	2.1 교육과정 개발 및 질 보장	10	2.1.1 교육과정 개발 및 질 보장	교육과정 개발 운영 및 평가의 적절성	
					10	2.2.1 현장중심 전공 교육	학기별 전공 강좌당 학생 수 학생 1인당 실험실습비	
			20	2.2 전공 및 교양교육	10	2.2.2 직업기초, 기초 학습 및 교양교육	직업기초, 기초학습 및 교양 교육 운영의 적절성	

기준3. 학사관리 및 교수학습 지원 (50점/370점)

구분	기준		세부기준		평가요소		성과지표	평가구분
	배점	평가항목	배점	평가항목	배점	평가항목		
기준3	50	3. 학사관리 및 교수학습 지원	40	3.1 학사관리	10	3.1.1 학생선발	신입생 충원율	정량평가
					10	3.1.2 학사 및 수업관리	학사관리 및 수업관리의 적절성	
					10	3.1.3 재학생 충원	재학생 충원율	
					10	3.1.4 학업 성취도 평가	성적분포 비율	정량평가
			10	3.2 교수학습 지원	10	3.2.1 교수학습 지원 및 평가	교수학습 지원활동 및 평가의 적절성	

기준4. 산학협력 및 평생교육 (50점/370점)

구분	기준		세부기준		평가요소		성과지표	평가구분
	배점	평가항목	배점	평가항목	배점	평가항목		
기준4	50	4. 산학협력 및 평생교육	30	4.1 산학협력	10	4.1.1 산학협력활동	산학협력활동 지원 및 운영의 적절성	
					10	4.1.2 취·창업 지원	취·창업 지원 활동의 적절성	
					10	4.1.3 취업률	취업률	
			10	4.2 현장실습	10	4.2.1 현장실습 지원	현장실습교육 지원의 적절성	
			10	4.3 평생교육	10	4.3.1 평생교육 운영	평생교육 운영의 적절성	

기준5. 학생 (50점/370점)

구분	기준		세부기준		평가요소		성과지표	평가구분	
	배점	평가항목	배점	평가항목	배점	평가항목			
기준5	50	5. 학생	50	5.1 학생지원	10	5.1.1 학생활동 및 안전관리	학생자치활동 및 안전관리의 적절성		
					10	5.1.2 학생상담과 진로	학생상담 및 대학생활과 진로관련 정보 제공 및 평가의 적절성		
					10	5.1.3 학생복지	등록금대비 장학금지급 비율		정량평가
					10	5.1.4 도서관 지원	학생1인당 자료구입비		정량평가
					10	5.1.5 장애학생 및 소수집단 학생지원	장애학생 및 소수집단 학생 지원의 적절성		

기준6. 교·직원 (70점/370점)

구분	기준		세부기준		평가요소		성과지표	평가구분	
	배점	평가항목	배점	평가항목	배점	평가항목			
기준6	70	6. 교·직원	40	6.1 교원	10	6.1.1 교원 인사관리	교원 인사관리의 합리성과 투명성		
					10	6.1.2 전임교원의 확보	전임교원 확보율		정량평가
					10	6.1.3 연구	전임교원 1인당 연구실적		정량평가
					10	6.1.4 교원 역량 개발	교원 역량개발의 적절성		
			20	6.2. 직원	10	6.2.1 직원 인사관리	직원 인사관리의 합리성		
					10	6.2.2 직원 역량 개발	직원 역량개발		
					10	6.3 교·직원 처우 및 복지	10		6.3.1 교·직원 처우 및 복지



기준7. 재정 및 시설 (50점/450점)

구분	기준		세부기준		평가요소		성과지표	평가구분
	배점	평가항목	배점	평가항목	배점	평가항목		
기준7	50	7. 재정 및 시설	20	7.1 재정계획 및 운영	10	7.1.1 연간 예산계획 수립 및 결산	예산계획 및 집행의 합리성	
					10	7.1.2 대학재정 확보		
			10	7.2 재정·회계 운영의 합리성과 투명성	10	7.2.2 재정·회계 운영의 적절성	재정·회계 운영의 적절성	
					20	7.3 교육시설	10	7.3.1 교육시설의 확보 및 유지
			10	7.3.3 정보보안 체계			정보보안 및 개인정보보호의 체계성	

□ 평가요소별 평가기준

**기 준** 1. 대학의 사명과 책무

**세부기준** 1.1 대학의 사명 및 발전계획

대학은 고등직업교육기관으로서 시대적 흐름에 따른 사회의 요구를 반영하여 대학의 특성과 교육방향에 부합하는 사명 및 교육목표를 설정하고, 대학의 지속발전 도모 및 경쟁력 강화를 위해 대학발전계획을 수립하여 추진한다.

**세부기준** 1.2 대학 운영

대학은 대학 운영에 필요한 조직을 구성하고, 각 조직별 역할과 책임을 규정하여 운영한다. 또한 합리적인 의사결정과정을 통해 조직이 건전하고 효율적으로 운영될 수 있도록 한다.

**세부기준** 1.3 대학의 책무 및 교육성과

대학은 고등직업교육기관으로서 사회적 역할과 책임에 부합하는 윤리기준을 설정하고 이를 준수하며, 지역사회를 위한 다양한 봉사활동을 통해 교육기관으로서의 역할과 책임 및 의무를 다한다. 또한 대학은 교육품질 개선을 위하여 대학의 교육 및 운영 전반에 대한 자체평가와 교육만족도 조사를 실시하여 교육품질을 개선한다.

**기 준** 2. 교육과정

**세부기준** 2.1 교육과정 개발 및 질 보장

대학은 대학의 사명과 교육목표에 부합하고, 고등직업교육 학위 및 산업체 요구 수준에 부응하는 인재양성을 위한 교육과정 정책을 갖추고, 이에 따라 교육과정의 체계적 운영을 통하여 교육의 질을 보장한다.

**세부기준** 2.2 교육과정 운영

대학은 직무수행에 필요한 전공교육, 직업기초 및 인성함양을 위한 교육을 실시한다. 또한 기초학습능력 향상 프로그램을 제공하며, 교육의 효과를 높이기 위하여 강좌규모 및 실험실습비 등의 적정성을 확보한다.

**기 준** 3. 학사관리 및 교수학습 지원

**세부기준** 3.1 학사관리

대학은 대학의 사명과 교육목표 달성을 위해 공정하고 투명한 학생선발 계획을 갖추며, 학업성취도 평가 등을 포함한 학사관리 규정을 제정하고 준수함으로써 학위수준에 부합하는 교육의 질을 보장하고, 적정수준 이상의 학생 충원율을 유지하기 위하여 노력한다.

**세부기준** 3.2 교수학습 지원

대학은 학생의 학습목표 달성을 촉진하고, 교수의 교수역량을 향상시키기 위하여 교수 및 학생의 교수학습능력 향상 활동에 대하여 적절한 행·재정적 지원을 한다. 또한 교수학습지원 활동을 평가하고 개선함으로써 교육 및 학습의 질과 수준을 향상시킨다.

**기 준** 4. 산학협력 및 평생교육

**세부기준** 4.1 산학협력

대학은 고등직업교육기관으로서 교원의 실무역량 강화와 학생의 현장교육 및 취업역량 강화를 지원하고 지역산업 및 사회에 공헌하기 위하여 산학협력 체제를 구축·운영하며, 운영 성과를 평가하고 개선한다. 또한 대학은 적정수준 이상의 졸업생 취업을 유지하고, 학생의 취·창업활동을 지원하며 그 성과를 분석·평가함으로써 취·창업지원활동을 개선한다.

**세부기준** 4.2 현장실습

대학은 산업체가 요구하는 인재 양성을 위하여 산업체 현장실습을 실시하고, 이를 통해 학생의 현장적응력과 직무역량을 함양한다. 또한 대학은 현장실습의 운영 성과를 평가·개선한다.

**세부기준** 4.3 평생교육

대학은 시대적 요구에 부응하여 평생교육을 제공하고, 이를 위해 적절한 인적·물적 자원을 제공하며, 평가하고 개선한다.

**기 준** 5. 학생

**세부기준** 5.1 학생지원

대학은 대학의 사명과 교육목표 달성, 학생의 학습목표 달성과 성공적인 대학생활을 지원하기 위하여 학생지원 조직과 체계를 갖추어 운영하며, 학생의 자치활동을 지원하고, 상담체제를 구축·운영하며, 도서관을 운영한다. 또한 학생의 안정된 대학생활 및 학업활동을 지원하기 위하여 장애학생 및 소수집단 학생들을 포함하여 차별없는 복지 및 장학지원 정책을 수립·시행한다.

**기 준** 6. 교·직원

**세부기준** 6.1 교원

대학은 대학의 사명과 교육목표 달성을 위하여 적정 수준 이상의 교원을 확보한다. 또한 우수교원 확보와 유지를 위해 인사규정을 수립하여 시행하고, 교원 역량 계발을 위하여 연구·창작·기술 개발 활동을 지원하며, 다양한 연수 프로그램을 제공한다.

**세부기준** 6.2 직원

대학은 대학의 사명과 교육목표 달성을 위해 각 조직에 필요한 직원을 확보하고 관련 규정을 준수하여 직원 인사를 공정하게 관리하며, 직원의 업무 수행 능력을 함양하기 위한 적절한 교육을 지원하고 제공하고 있다.

**세부기준** 6.3 교·직원 처우 및 복지

대학은 대학의 사명과 교육목표 달성을 위해 교직원이 안정적으로 직무에 전념할 수 있도록 행·재정적 지원과 복지를 제공하고 있다.

**기 준** 7. 재정 및 시설

**세부기준** 7.1 재정 계획 및 운영

대학은 대학의 사명과 교육목표 달성에 필요한 재정운영계획을 수립하고 이에 근거한 연간 예산을 수립하여 예산이 효율적이고 투명하게 운영되도록 하는 관리체제를 구축하여 운영한다. 또한 이에 필요한 다양한 재원을 안정적으로 확보하고, 지속적인 재원 확충을 위해 노력한다.

**세부기준** 7.2 재정·회계 운영의 합리성과 투명성

대학은 대학의 사명과 교육목표 달성, 그리고 학생의 학습목표 달성에 초점을 맞추어 대학의 재정이 효율적으로 사용될 수 있도록 합리적이고 투명하게 관리하고 운영하며, 감사제도를 통하여 대학 운영의 투명성과 공정성을 보장한다.

**세부기준** 7.3 교육시설

대학은 대학의 사명과 교육목표 달성을 위하여 교육프로그램 운영에 필요한 교육시설을 확보하고, 다양한 정보를 체계적으로 관리·보호·제공할 수 있는 체계를 갖추어 정보보안 및 개인정보 보호 계획을 수립하여 시행한다.



## 5 평가방법

### ○ 평가의 중점

관점	주요내용
정확성	-인증기준에 적합한 내용이 정확하게 기술되었는가?
객관성	-입증자료가 효과적, 객관적으로 수집·분석하였는가? -입증자료가 대내·외적인 정보공개에 근거를 두고 있는가?
타당성	-입증자료에 근거를 둔 결론인가? -대학의 실천 내용에 대한 강점과 약점이 타당하게 제시되어 있는가?
충족성	-인증기준에 충족하는 제반 조건을 갖추고 있는가? -인증기준에 적합하지 않은 잠재적인 부분(내용)이 있는가?
반영성	-대학의 주된 관심사나 특성화(사업)에 대해서 기술하고 있는가? -대학의 여건을 반영한 평가가 실시되었는가?
현실성	-교육의 질 개선을 위한 계획이 타당성 있고 실현 가능성 있게 제시되었는가? -대학이 제시한 계획에 대해서 실천해 왔는가?

○ 필수 평가요소 판단기준(4개)

구분	지표명	요구수준	참고
교육 만족	재학생 충원율	80% 이상	<ul style="list-style-type: none"> <li>고등교육 기관인증평가기관 수준 참조</li> <li>외부환경 변화(학생자원 감소) 반영, 조정</li> </ul>
교육 여건	전임교원 확보율	50% 이상	<ul style="list-style-type: none"> <li>대학 설립 인가 시 최소 전임교원확보율이 50%임(대학설립운영규정 참조)</li> </ul>
교육 재정	교육 환원율	100% 이상	<ul style="list-style-type: none"> <li>대학의 교육에 대한 투자 현황과 정상적 운영을 판단하는 기준</li> <li>등록금 100%가 학생 교육비로 사용되도록 투자 유도</li> </ul>
	장학금 지급비율	10% 이상	<ul style="list-style-type: none"> <li>대학 등록금에 관한 규칙 제3조2항 (2013.3.23.)</li> </ul>

○ 세부 평가요소 판단기준

구분	기대수준을 상회한다	기대수준이다	기대수준을 밑돈다
	우수	충족(Y)	미충족(N)
보완(C)			
정확성	... 적합한 내용이 기술되어 있다 ... 규정하고 있다		... 적합한 내용이 기술되어있지 않다 ... 규정하지 않고 있다
객관성	대내·외적인 정보공개에 근거를 둔 입증자료가 있다	대내적인 정보공개에 근거를 둔 입증자료가 있다	입증자료가 없다
타당성	... 근거를 둔 결론이다		...근거를 두지 않은 결론이다
충족성	조건을 갖추고 있다		조건을 갖추고 있지 않다
반영성	충분한 배려가 이뤄지고 있다	배려하고 있다	배려하지 않고 있다
현실성	충분히 실시하고 있다	실시하고 있다	실시하지 않고 있다

○ 정량 평가요소 판단기준(12개)

평가요소	정량지표	요구수준	자료 출처
2.2.1 현장중심 전공교육	전공강좌당 학생 수	학기별 평균 33명 이하 또는, 모든 전 공강좌 40명 이하	한국교육개발원
	학생 1인당 실험실습비	157천원 이상	한국사학진흥재단
3.1.1 학생선발	신입생 충원율	91.0% 이상	대학 정보공시
3.1.3 재학생 충원	[필수] 재학생 충원율	80.0% 이상	대학 정보공시
3.1.4 학업 성취도 평가	성적분포 비율	학교전체 A학점 분포 40.0% 이하	대학 정보공시
4.1.3 취업률	건강보험 및 국세DB 연계 취업률	전체 60.0% 이상 또는, 예체능계 46.0% 이상이고 예 체능계 제외한 기타 계열 62.0%이상	대학 정보공시
5.1.3 학생복지	[필수] 장학금 지급비율	10.0% 이상	대학 정보공시
5.1.4 도서관 지원	학생1인당 자료구입비	21.6천원 이상	한국사학진흥재단
6.1.2 전임교원의 확보	[필수] 전임교원 확보율	50.0% 이상	대학 정보공시
6.1.3 연구	전임교원 1인당 연구실적	0.2건 이상	대학 정보공시
6.3.1 교·직원 처우 및 복지	등록금 대비 교원 인건비 비율	질적평가(30.0% 이 상, 또는 교직원 41% 이상 등)	대학 정보공시
	등록금 대비 직원 인건비 비율	질적평가(11.0% 이 상, 또는 교직원 41% 이상 등)	대학 정보공시
7.1.2 대학재정 확 보	[필수] 교육비 환원율	100.0% 이상	대학 정보공시, 한국사학진흥재단
7.3.1 교육시설의 확보 및 유지	교사확보율	100.0% 이상	대학 정보공시

IV

자체평가 결과

1

평가결과 총괄

- 7개 영역(기준), 17개 세부기준, 37개의 평가요소에 대한 평가결과 총 370점 만점에 320점으로 평가되었다.
- 평가점수 대비 취득점수를 보면, 기준1. 대학의 사명과 책무 영역 68점(70점 만점), 기준2. 교육과정 영역 30점(30점 만점), 기준3. 학사관리 및 교수학습지원 영역 34점(50점 만점), 기준4. 산학협력 및 평생교육 영역 42점(50점 만점), 기준5. 학생 영역 44점(50점 만점), 기준6. 교·직원 영역 52점(70점 만점), 기준7. 재정 및 시설 영역 50점(50점 만점)으로 평가 되었다.
- 12개 평가요소의 14개 정량지표 평가결과 10개 정량지표가 평가기준을 충족하고 있는 것으로 나타났으나 3.1.1 신입생충원율, 3.1.3 재학생충원율 및 6.1.2 전임교원의 확보와 6.1.3 연구지표가 기준 미달로 미충족하는 것으로 평가되었다.
- 또한 3.1 학사관리와 6.1 교원기준에서 보완이 시급한 것으로 평가되어 지속적인 관심이 요구된다.

평가영역별 평가결과

평가영역	배점		평가결과		비고
	배점 점수	백분율	취득 점수	백분율	
기준1. 대학의 사명과 책무	70	18.9%	68	97.1	
기준2. 교육과정	30	8.1%	30	100	
기준3. 학사관리 및 교수학습 지원	50	13.5%	34	68.0	
기준4. 산학협력 및 평생교육	50	13.5%	42	84.0	
기준5. 학생	50	13.5%	44	88.0	
기준6. 교·직원	70	18.9%	52	74.3	
기준7. 재정 및 시설	50	13.5%	50	100	
합계	370	100%	320	87.3	

## 2 평가영역별 결과

- 평가영역별 평가점수 취득비율을 보면, 기준2. 교육과정과 기준7. 재정 및 시설의 2개 평가요소는 배점 대비 100%를 달성하였으며, 기준1. 대학의 사명과 책무(97.1%), 기준5. 학생(88.0%), 기준4. 산학협력 및 평생교육(84%), 기준6. 교직원(74.3%) 및 기준3. 학사관리 및 교수학습지원(68.0%) 순으로 낮게 평가되고 있는 것으로 확인되었다.

평가범위별 평가결과



□ 자체평가 종합 평가결과

구분	기준		세부기준		평가요소		성과지표	평가구분	평가결과			평가등급					평가점수		평가판정
	배점	평가항목	배점	평가항목	배점	평가항목			Y	C	N	A	B	C	D	E	평가요소	세부기준	
기준1	70	1. 대학의 사명과 책무	20	1.1 대학의 사명 및 발전계획	10	1.1.1 대학의 사명 및 교육목표	대학 사명과 교육목표의 연계성		Y			○					10	68	충족
					10	1.1.2 대학발전계획	대학 발전계획 수립 및 평가결과 활용의 적절성		Y			○					10		충족
			20	1.2 대학 운영	10	1.2.1 대학의 조직 및 운영	대학 조직운영의 적절성		Y			○					10		충족
					10	1.2.2 의사결정구조	의사결정 과정의 합리성		Y			○				10	충족		
			30	1.3 대학의 책무 및 교육성과	10	1.3.1 대학의 책무	대학 책무의 책임성		Y				○				8		충족
					10	1.3.2 교육품질 개선	교육품질 평가 및 개선의 합리성과 적절성		Y			○				10	충족		
					10	1.3.3 교육만족도	만족도조사의 합리성과 평가결과의 활용		Y			○				10	충족		
기준2	30	2. 교육과정	10	2.1 교육과정 개발 및 질 보장	10	2.1.1 교육과정 개발 및 질보장	교육과정 개발 운영 및 평가의 적절성		Y			○				10	30	충족	
					10	2.2.1 현장중심전공교육	학기별 전공 강좌당 학생 수 학생1인당 실험실습비	정량평가 정량평가	Y			○			5	충족			
			20	2.2 전공 및 교양교육	10	2.2.2 직업기초, 기초 학습 및 교양교육	직업기초, 기초학습 및 교양 교육 운영의 적절성		Y			○			10	충족			
					10	3.1.1 학생선발	신입생 충원율	정량평가						N		○		2	미충족
기준3	50	3. 학사관리 및 교수학습 지원	40	3.1 학사관리	10	3.1.2 학사 및 수업관리	학사 및 수업관리 운영의 적절성		Y			○				10	34	충족	
					10	3.1.3 재학생 충원	재학생 충원율	정량평가						N		○		2	미충족
					10	3.1.4 학업 성취도 평가	성적분포 비율	정량평가	Y			○				10		충족	
					10	3.2 교수학습 지원 및 평가	교수학습 지원활동 평가의 적절성		Y			○				10		충족	

구분	기준		세부기준		평가요소		성과지표	평가구분	평가결과			평가등급					평가점수		평가판정	
	배점	평가항목	배점	평가항목	배점	평가항목			Y	C	N	A	B	C	D	E	평가요소	세부기준		
기준4	50	4. 산학협력 및 평생교육	30	4.1 산학협력	10	4.1.1 산학협력활동	산학협력활동 지원 및 운영의 적절성		Y			○					10	42	충족	
					10	4.1.2 취·창업 지원	취·창업 지원 활동의 적절성		Y			○					10		충족	
					10	4.1.3 취업률	취업률	정량평가	Y				○				10		충족	
			10	4.2 현장실습	10	4.2.1 현장실습 지원	현장실습교육 지원의 적절성		Y				○				10		충족	
					10	4.3 평생교육	4.3.1 평생교육 운영	평생교육 운영의 적절성								○	2		미운영	
기준5	50	5. 학생	50	5.1 학생지원	10	5.1.1 학생활동 및 안전관리	학생활동 및 안전관리의 적절성		Y			○					10	44	충족	
					10	5.1.2 학생상담과 진로	학생상담 및 대학생활, 진로관련 정보 제공 및 평가의 적절성			C			○				8		보완	
					10	5.1.3 학생복지	등록금대비 장학금 비율	정량평가	Y					○			6		충족	
					10	5.1.4 도서관 지원	학생1인당 자료구입비	정량평가	Y				○				10		충족	
					10	5.1.5 장애학생 및 소수집단 학생지원	장애학생 및 소수집단 학생 지원의 적절성		Y				○				10		충족	
기준6	70	6. 교·직원	40	6.1 교원	10	6.1.1 교원 인사관리	전임교원 인사관리의 합리성과 투명성		Y			○					10	52	충족	
					10	6.1.2 전임교원의 확보	전임교원 확보율	정량평가							○	2	미충족			
					10	6.1.3 연구	전임교원 1인당 연구실적	정량평가			C				○	2	보완			
			20	6.2 직원	10	6.1.4 교원 역량 개발	교원 역량개발의 적절성		Y				○				8		충족	
					10	6.2.1 직원 인사관리	직원 인사관리의 합리성		Y				○				10		충족	
					10	6.2.2 직원 역량 개발	직원 역량개발		Y				○				10		충족	
					10	6.3 교·직원 처우 및 복지	6.3.1 교·직원 처우 및 복지	등록금 대비 교·직원의 인건비 비율	정량평가	Y			○				10		충족	
기준7	50	7. 재정 및 시설	20	7.1 재정계획 및 운영	10	7.1.1 연간 예산계획 수립 및 결산	예산계획 및 집행의 합리성		Y			○					10	50	충족	
					10	7.1.2 대학재정 확보	교육비 환원율	정량평가	Y				○				10		충족	
			10	7.2 재정·회계 운영의 합리성과 투명성	10	7.2.1 재정·회계 운영의 적절성	재정·회계 운영의 적절성		Y				○				10		충족	
					20	7.3 교육시설	10	7.3.1 교육시설의 확보 및 유지	교사화보율, 학생복지 및 편의시설 운영의 효율성	정량평가	Y				○				10	충족
							10	7.3.2 정보보안 체계	정보보안 및 개인정보보호의 체계성		Y				○					10
평가결과 합계					370											320				

V

**자체평가 결과 활용 계획**

1

**평가 결과의 공시 및 공유**

고등교육법제12조의2(평가)

① 학교는 교육과학기술부령으로 정하는 바에 따라 해당기관의 교육·연구, 조직·운영, 시설·설비 등에 관한 사항을 스스로 점검·평가하여 그 결과를 공시하여야 한다.

- 가. 대학 정보공시 홈페이지(대학 알리미) : 2년 주기로 실시하는 자체평가지 공개
- 나. 대학 홈페이지 : 2년 주기로 실시하는 자체평가지 공개
- 다. 구성원 공유 : 평가결과 구성원 배포 및 공유

2

**평가 결과의 활용**

- 가. 대학발전계획 수립의 기초자료로 활용
- 나. 대학특성화 정책에 반영
- 다. 교육여건 개선 및 교육의 질적 향상 등에 활용
- 라. 대학의 경영개선 및 행정체제 개선 자료로 활용
- 마. 성과지표의 체계적인 관리를 통한 대학기본역량진단에 활용
- 바. 향후 기관평가인증 갱신심사 및 사후점검심사 기초자료로 활용



